

TELEFUNKEN®



TÉLÉPHONE PORTABLE

TM 28.1 Classy

MANUEL D'UTILISATION



Cher client,

Nous vous remercions d'avoir choisi notre téléphone portable. Lisez attentivement ce manuel d'utilisation avant d'utiliser ce produit afin d'acquérir une connaissance globale de ses fonctions qui sont simples mais exceptionnelles.

Ce produit est conçu pour les réseaux GSM/GPRS. En plus des fonctions de base, il est doté d'un répertoire, de plusieurs sonneries, d'une horloge/alarme, d'un calendrier, d'une calculatrice, de jeux, d'un lecteur audio, d'un appareil photo, d'un enregistreur vidéo, d'un enregistreur de sons et d'autres fonctions. Vous pouvez vous en servir pour un usage professionnel et personnel.

Ce téléphone répond aux normes GSM/GPRS et est agréé par les organisations correspondantes dans le monde entier.

Nous nous réservons le droit de modifier le contenu de ce manuel d'utilisation sans préavis.



Recherche de mots-clés

Rechercher des mots-clés comme « batterie » ou « alarme » pour trouver un sujet. Si vous utilisez Adobe Acrobat Reader pour lire ce document, appuyez sur Ctrl+F dans Windows ou Commande+F sur Mac pour commencer une recherche.



Parcourir un sujet

Consultez la liste complète des sujets dans la table des matières ci-dessous. Cliquez sur un sujet pour atteindre cette section.

TABLE DES MATIÈRES

1. CONSIGNES DE SÉCURITÉ.....	3
2. CONTENU DE L'EMBALLAGE.....	6
3. ÉLÉMENTS DU TÉLÉPHONE.....	7
4. MISE EN ROUTE.....	9
5. NAVIGATION DANS LE MENU PRINCIPAL.....	11
6. FONCTIONS DE BASE.....	13
7. UTILISATION D'OUTILS SUPPLÉMENTAIRES.....	30
8. GUIDE DES RÉGLAGES.....	33
9. CONSIGNES DE NETTOYAGE.....	34
10. DONNÉES TECHNIQUES.....	35
11. CONSIGNES DE MISE AU REBUT.....	35
12. GARANTIE ET SERVICE APRÈS-VENTE.....	36



1. CONSIGNES DE SÉCURITÉ



Veillez lire attentivement ce manuel d'utilisation avant toute utilisation. Il comporte d'importantes informations relatives à votre sécurité, ainsi qu'à l'utilisation et à l'entretien de l'appareil.

Respectez les consignes de sécurité afin de prévenir tout dommage pouvant résulter d'une utilisation incorrecte !

Conservez ce manuel d'utilisation afin de pouvoir vous y référer ultérieurement. Lorsque vous cédez ce téléphone à un tiers, remettez-lui également ce manuel d'utilisation.

1.1 Téléphone portable

- N'utilisez que des accessoires d'origine, fournis ou approuvés par le fabricant. L'utilisation d'accessoires non autorisés peut affecter les performances de votre téléphone portable, causer des dommages matériels ou des lésions corporelles et enfreindre les réglementations locales relatives aux terminaux de télécommunications.
- Ce téléphone étant susceptible de produire un champ électromagnétique, il est recommandé de ne pas le poser à proximité d'équipements magnétiques, tels que des disques durs d'ordinateurs.
- L'utilisation du téléphone à proximité d'appareils électriques tels que téléviseur, téléphone, radio ou ordinateur, peut entraîner des interférences.
- N'exposez pas le téléphone portable à la lumière directe du soleil et ne le laissez pas dans des endroits chauds. Les températures élevées peuvent réduire la durée de vie des appareils électroniques.
- Évitez tout choc et toute chute de votre téléphone. Une manipulation brutale pourrait détruire les circuits internes.
- Ne connectez pas le téléphone à un appareil non compatible.
- Ne tentez jamais de démonter le téléphone portable ou sa batterie.
- Ne gardez pas le téléphone à proximité de produits inflammables ou explosifs.
- N'allumez pas le téléphone portable en l'absence de sa batterie.

1.2 Adaptateur secteur

- Pour recharger ce téléphone à l'aide d'un adaptateur secteur, utilisez seulement l'adaptateur secteur fourni ou un adaptateur secteur ayant des caractéristiques identiques.
- Danger de choc électrique ! Ne tentez pas de réparer cet adaptateur secteur vous-même. En cas de dysfonctionnement, les réparations doivent être réalisées uniquement par un personnel qualifié.
- Cet adaptateur secteur peut uniquement être utilisé à l'intérieur, dans un endroit sec.
- Cet adaptateur secteur n'est pas étanche. Ne le manipulez pas si vous avez les mains mouillées ou dans un endroit humide.
- Déconnectez l'adaptateur secteur de la prise électrique lorsqu'il n'est pas utilisé et avant de le nettoyer.
- L'adaptateur secteur fourni appartient à la classe de protection II et ne doit pas être connecté à une terre de protection.



1.3 Services et frais de réseau

- Ce téléphone portable est homologué pour les réseaux GSM 850/900/1800/1900 MHz. Abonnez-vous aux services proposés par un fournisseur de services de téléphonie local. L'utilisation de tels services peut générer des frais de transfert de données. Plusieurs fonctions du téléphone peuvent nécessiter l'accès à un réseau, ainsi un abonnement est indispensable.



1.4 Exposition aux ondes radio

- Votre téléphone est un récepteur et émetteur radio. Reportez-vous à la section DAS (débit d'absorption spécifique) pour plus d'informations sur le niveau d'exposition de cet appareil.
- Pendant l'utilisation, les valeurs de DAS de l'appareil sont généralement inférieures à celles indiquées. Plus la réception réseau est bonne, plus les émissions d'ondes radio sont faibles (ainsi, la consommation d'énergie du téléphone diminue automatiquement). Essayez de passer vos appels de préférence lorsque vous bénéficiez d'une couverture réseau optimale, indiquée par la présence de 3 ou 4 barres (dans le coin supérieur gauche).
- Le kit mains libres fourni permet également de réduire votre exposition aux ondes radio. Privilégiez le kit mains-libres pour téléphoner.

1.5 Précautions à prendre au volant

- Votre priorité est la sécurité sur la route. Informez-vous sur les lois et réglementations relatives à l'utilisation du téléphone au volant dans le pays où vous conduisez un véhicule. Veillez toujours à les respecter.
- Utilisez le kit mains-libres du téléphone s'il en est équipé. Garez-vous sur le bas-côté avant de passer ou de répondre à un appel si la réglementation l'exige.

1.6 Appareils médicaux/stimulateurs cardiaques (pacemakers)

- Lorsque vous utilisez votre téléphone à proximité d'un stimulateur cardiaque, maintenez une distance minimale de 15 centimètres entre l'appareil allumé et le stimulateur cardiaque.
- Ne rangez pas le téléphone dans une poche de poitrine. Tenez votre appareil contre l'oreille opposée au stimulateur cardiaque pour minimiser tout risque d'interférence et n'oubliez pas d'éteindre le téléphone si nécessaire.
- Si vous utilisez un autre appareil médical personnel, veuillez consulter le fabricant pour savoir si l'appareil est suffisamment protégé contre l'énergie de radiofréquence.
- Dans les établissements où des réglementations particulières sont en vigueur, tels que les hôpitaux ou les établissements de santé, veuillez respecter les restrictions relatives à l'utilisation des téléphones portables. Éteignez votre téléphone si nécessaire.

1.7 Précautions concernant les appareils électroniques

- Certains appareils électroniques sont sensibles aux interférences électromagnétiques émises par les téléphones portables s'ils ne sont pas suffisamment protégés, tels que les systèmes électroniques des véhicules ; veuillez contacter les fabricants des dispositifs concernés avant d'utiliser votre téléphone.

1.8 Protection auditive

- Cet appareil a été déclaré conforme à la norme de pression acoustique EN 50332-1:2013.



AVERTISSEMENT : Une exposition excessive à un volume élevé peut causer des lésions auditives. Une exposition à un volume élevé pendant la conduite peut détourner votre attention et entraîner un accident. Réglez votre téléphone sur un volume modéré et ne tenez pas l'appareil près de votre oreille lorsque le haut-parleur est activé.

1.9 Précautions d'emploi dans les atmosphères potentiellement explosives

- Éteignez votre téléphone avant de pénétrer dans une zone à atmosphère potentiellement explosive, telle que des installations de ravitaillement en carburant, ou des installations de stockage ou de transfert de carburant ou de produits chimiques. Dans ces endroits, ne retirez pas, n'installez pas et ne chargez pas la batterie.



- Une étincelle dans une atmosphère potentiellement explosive peut provoquer une explosion ou un incendie qui pourrait à son tour causer des blessures corporelles, voire la mort. Afin d'éviter toute interférence éventuelle avec des détonateurs, éteignez votre téléphone lorsque vous êtes à proximité de détonateurs électriques ou d'une zone d'explosion ou dans des zones où il est indiqué « Éteignez les appareils électroniques ». Respectez toujours les panneaux et les consignes.

1.10 Sécurité et utilisation générale dans les véhicules

- Le fonctionnement des airbags de sécurité, des freins, du régulateur de vitesse et du système d'injection ne devrait pas être affecté par la communication sans fil. Si vous rencontrez un problème avec l'un des éléments susmentionnés, contactez votre concessionnaire.
- Ne posez pas votre téléphone au-dessus d'un airbag ou dans sa zone de déploiement. Les airbags se gonflent avec une force proportionnelle à l'intensité du choc. En cas de déclenchement, si votre téléphone se situe dans sa trajectoire, il peut être projeté violemment et blesser gravement les occupants du véhicule.
- Éteignez votre téléphone portable dans les stations-service.

1.11 Sécurité à bord d'un avion

- Éteignez votre téléphone portable avant le décollage. Pour éviter toute perturbation du système de communication de l'avion, il est interdit d'utiliser les téléphones portables pendant le vol.
- Les réglementations en matière de sécurité prévoient que vous demandiez la permission d'un membre de l'équipage pour utiliser votre téléphone lorsque l'avion est au sol. Si votre téléphone possède la fonction de mise en marche automatique, veillez à désactiver cette fonction avant le vol.

1.12 Utilisation de la batterie

- Ne provoquez pas de court-circuit avec la batterie, car cela pourrait entraîner une surchauffe de l'appareil ou un risque d'incendie.
- Ne conservez pas la batterie dans des endroits chauds et ne la jetez pas au feu, cela pourrait provoquer une explosion.
- Ne tentez pas de démonter ou de réassembler la batterie, sous peine de provoquer une fuite du liquide, une surchauffe, une explosion ou une combustion de la batterie.
- Conservez la batterie dans un endroit frais et sec si vous n'allez pas l'utiliser pendant une longue période. La batterie peut être rechargée des centaines de fois, mais elle reste soumise à une usure normale. Si vous remarquez que le temps de fonctionnement (autonomie en conversation et en veille) est sensiblement réduit, le moment est venu de la remplacer.
- Cessez d'utiliser la batterie si elle est endommagée ou si elle présente des signes évidents d'usure. Utilisez uniquement la batterie d'origine ou une batterie approuvée par le fabricant. L'utilisation d'une batterie non homologuée peut affecter les performances de votre appareil ou provoquer un risque d'explosion, etc.
- Gardez la batterie hors de la portée des enfants.



AVERTISSEMENT : Ne jetez pas une batterie endommagée avec les ordures ménagères. Si le liquide de la batterie entre en contact avec les yeux ou la peau, rincez abondamment à l'eau claire et consultez un médecin.

2. CONTENU DE L'EMBALLAGE

Retirez tous les éléments d'emballage et jetez-les en fonction du type de matériau concerné. Vérifiez attentivement que le contenu est conforme à la liste ci-dessous. Contactez immédiatement le revendeur au cas où un article est manquant.

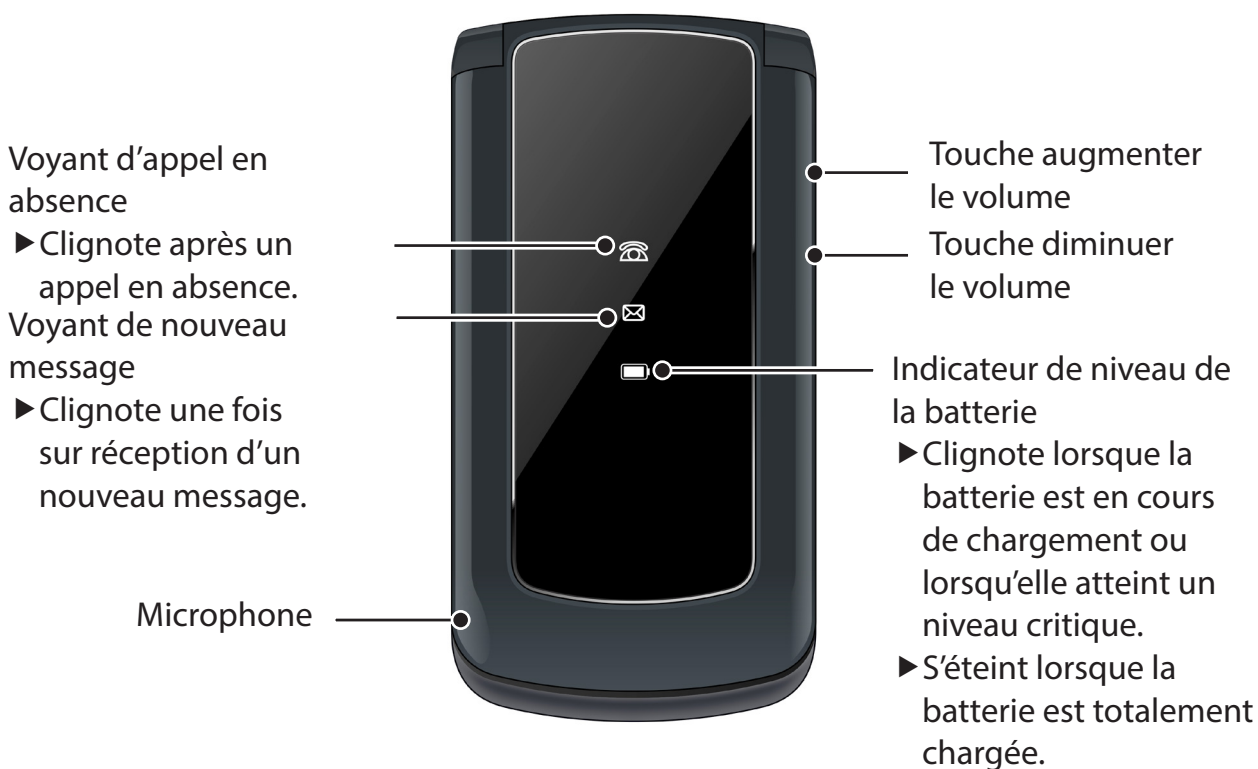


1. Téléphone portable TM28.1 Classy
2. Batterie rechargeable Li-ion
3. Adaptateur secteur
4. Câble de charge USB
5. Guide de démarrage rapide
6. Kit mains-libres
7. Déclaration de conformité

3. ÉLÉMENTS DU TÉLÉPHONE



3. ÉLÉMENTS DU TÉLÉPHONE





4. MISE EN ROUTE

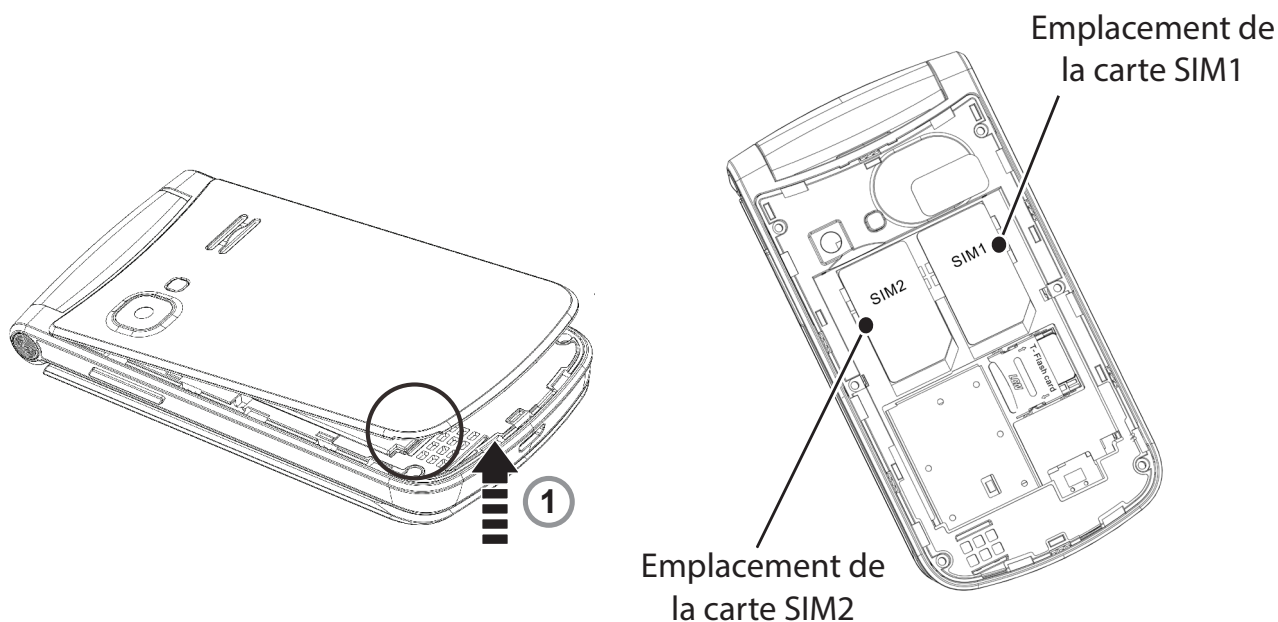
4.1 Installation de la carte SIM



Remarque : Ce téléphone est un modèle à double carte SIM, il peut accueillir deux cartes SIM en même temps. Si aucune carte SIM n'est insérée ou si la carte SIM est endommagée, l'écran indiquera « Insérez la carte SIM ».

Remarque : Ce téléphone prend en charge les cartes SIM de taille standard uniquement. Utilisez un adaptateur de carte si nécessaire.

1. Assurez-vous que le téléphone est éteint avant d'enlever le couvercle arrière.
2. Insérez une ou deux cartes SIM en utilisant les emplacements SIM1 et SIM2 respectifs. Utilisez l'emplacement SIM1 dans le cas où vous n'utilisez qu'une seule carte SIM. Veillez à ce que les contacts de la carte SIM soient orientés vers le bas et que le coin biseauté soit orienté vers le coin inférieur droit.

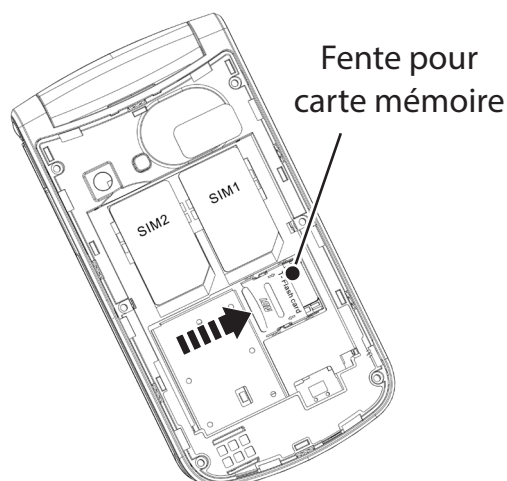


4.2 Installation de la carte mémoire



AVERTISSEMENT : Les cartes SIM et micro SD étant des petits objets, gardez-les hors de la portée des enfants. Risque d'étouffement en cas d'ingestion de petits éléments !

1. Pour installer une carte micro SD (non fournie), enlevez le couvercle arrière et retirez la batterie.
2. Faites glisser le support de carte (situé sous l'emplacement SIM1) vers la droite et insérez la carte Micro SD dans le support de carte. Faites glisser le support vers la gauche pour bloquer la carte en place.
3. Remettez en place le capot arrière et la batterie.



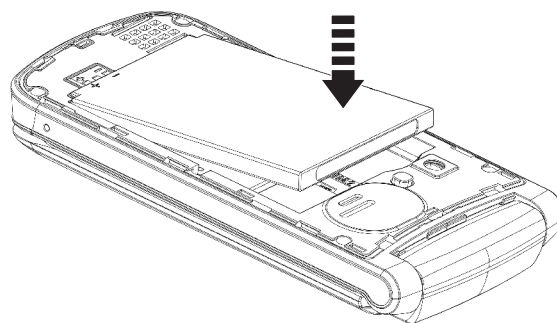


4.3 Installation de la batterie



Remarque : Utilisez uniquement la batterie d'origine ou une batterie approuvée par le fabricant. Ne pas utiliser toute autre batterie non autorisée.

1. Enlevez le couvercle arrière.
2. Installez la batterie en la faisant glisser dans son compartiment, avec les contacts orientés en bas à droite.
3. Remettez le couvercle arrière.




4.4 Chargement de la batterie



Remarques :


- La batterie est livrée partiellement chargée.
- Ne chargez la batterie qu'à l'intérieur, dans un endroit sec.
- Insérez avec précaution le connecteur micro-USB. Il ne peut être inséré que dans un sens.
- Une charge normale prend 3 à 4 heures.
- Ne laissez pas le téléphone en charge pendant plus de 24 heures.
- Limitez l'utilisation des fonctions multimédia pour maximiser l'autonomie de la batterie.
- Chargez la batterie à une température comprise entre 0 °C et 45 °C. Chargez immédiatement la batterie dès qu'elle est vide.
- Les mauvaises conditions de réseau (moins de 2 barres) contribuent à réduire l'autonomie de la batterie.
- Enlevez la batterie si vous prévoyez de ne pas utiliser le téléphone pendant une longue période.

1. Branchez une extrémité du câble de charge fourni dans un adaptateur secteur, un port USB ou un chargeur portable doté d'une sortie de 5 V.
2. Branchez l'extrémité micro-USB dans le port de charge du téléphone.
3. Lorsque le téléphone est connecté à un PC ou un ordinateur portable, dans le menu contextuel qui s'ouvre, sélectionnez « Chargement » et appuyez sur la touche Confirmer au milieu.
4. L'icône  s'affiche une fois que la batterie est complètement chargée.
5. Débranchez le câble de charge lorsque la batterie est complètement chargée.



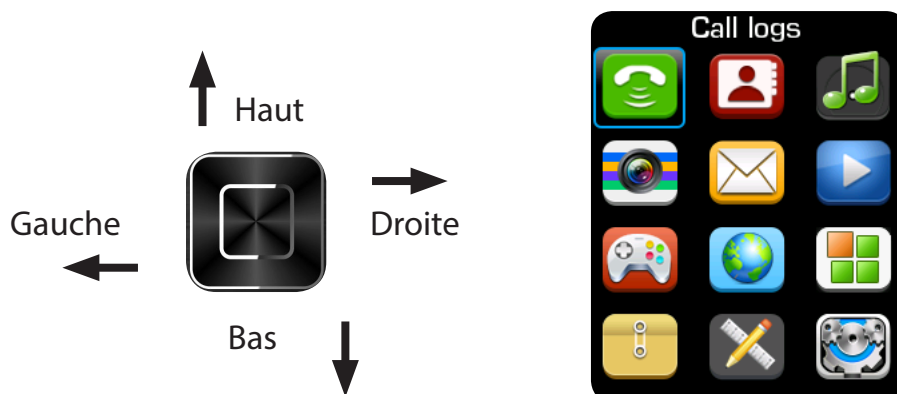
AVERTISSEMENT : Si vous utilisez un chargeur portable (autre que celui fourni) pour charger la batterie, vérifiez d'abord s'il a été fabriqué ou approuvé par le fabricant. L'utilisation d'autres accessoires peut endommager votre téléphone et présenter un risque.

4.5 Allumer le téléphone pour la première fois

1. Maintenez enfoncée la touche .
2. Sélectionnez l'une des 5 langues proposées (anglais, français, espagnol, italien, allemand).
3. Réglez la date et l'heure à l'aide du clavier ou des touches de direction (←, →, ↑, ↓) puis validez avec la touche Confirmer au milieu.

5. NAVIGATION DANS LE MENU PRINCIPAL

5.1 Commandes

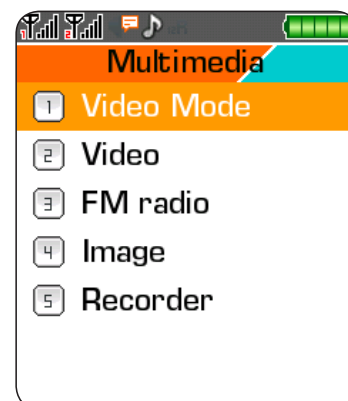


Le menu principal est une grille d'icônes permettant d'accéder aux fonctions principales du téléphone.

- Dans l'écran d'accueil, appuyez sur la touche Confirmer au milieu pour accéder au menu principal. Vous pouvez également appuyer sur la touche de sélection gauche.
- Utilisez les touches de direction (←, →, ↑, ↓) pour vous déplacer vers le haut, le bas, la droite ou la gauche et appuyez de nouveau sur la touche Confirmer au milieu pour valider.

Numéros de menus pré-attribués

Si un menu comporte un numéro, vous pouvez directement appuyer sur la touche numérotée correspondante pour l'ouvrir.



5.2 Raccourcis



Conseil :

Les raccourcis sont affectés par défaut, mais vous pouvez les modifier. Pour modifier les raccourcis par défaut, allez à : Menu > Réglages > Téléphone > Paramètres de raccourcis

À partir de l'écran d'accueil, utilisez les touches de direction (←, →, ↑, ↓) pour lancer les outils affectés comme raccourcis par défaut :

Ouvrir la boîte de réception des messages

Ouvrir le calendrier



Ouvrir le lecteur audio

Régler l'alarme

5.3 Signification des icônes




icône	Description	icône	Description
	Puissance du signal de SIM1		Mode silencieux
	Puissance du signal de SIM2		Mode réunion (silencieux avec vibreur activé)
	Appel en absence		Mode intérieur
	Renvoi automatique actif pour SIM1		Mode extérieur
	Renvoi automatique actif pour SIM2		Aucune carte SIM insérée
	Puissance du signal de SIM1 avec GPRS actif		Contact enregistré dans SIM1
	Puissance du signal de SIM2 avec GPRS actif		Contact enregistré dans SIM2
	Pas de connexion pour SIM1		Bluetooth activé
	Pas de connexion pour SIM2		Le mode avion est activé. Les fonctions réseau sont désactivées
	Itinérance. Des tarifs différents s'appliquent, vérifiez auprès de votre opérateur		L'alarme est réglée
	Nouveau message SMS		Indicateur de niveau de la batterie
	Nouveau message MMS		Écouteurs connectés (mode casque)
	La boîte de réception des messages est pleine		Contact enregistré dans la mémoire du téléphone



6. FONCTIONS DE BASE

6.1 Passer un appel vocal

Il y a quatre façons de passer un appel :

1. Saisir directement le numéro sur le clavier.
 2. Appuyer sur la touche de sélection droite pour accéder au menu Contacts via un raccourci.
 3. Allez au menu principal, faites défiler jusqu'à Contacts et appuyez sur la touche Confirmer au milieu.
 4. Appuyer sur la touche  pour accéder au journal des appels et rechercher le numéro désiré.
- Quel que soit la manière choisie, appuyez sur la touche  pour lancer l'appel.
 - Pour terminer un appel, appuyez sur la touche  ou fermez le clapet du téléphone.




Conseil : Pour augmenter ou diminuer le volume pendant une communication, utilisez soit :

1. Les touches désignées pour augmenter/diminuer le volume sur le côté droit du téléphone, ou
2. Les touches de direction vers le haut et le bas (↑, ↓).

6.2 Répondre à un appel vocal entrant

Trois touches permettent de répondre à un appel :

1. Appuyer sur la touche .
2. Appuyer sur la touche de sélection gauche.
3. Ouvrir le clapet du téléphone.

Remarque : Par défaut, l'ouverture du clapet du téléphone pour répondre à un appel est désactivée. Pour activer cette fonctionnalité, rendez-vous dans : Menu > Réglages > Appel > Décrochage automatique




Conseil : Pour couper le son d'un appel entrant sans l'ignorer, appuyez sur la touche Confirmer au milieu. Lorsque le clapet est fermé, appuyez sur la touche augmenter/diminuer le volume.

➤ Pendant une communication, appuyez sur la touche de sélection gauche pour afficher les options disponibles :

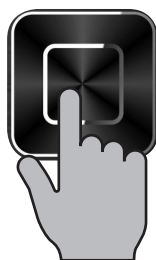
- | | |
|------------------------------|---|
| ■ Ajouter un nouvel appel | ➔ Appeler un autre numéro en mettant en attente l'appel en cours. |
| ■ Mettre en attente | ➔ Mettre en attente l'appel en cours. |
| ■ Commencer l'enregistrement | ➔ Enregistrer l'appel en cours dans un fichier audio. |
| ■ Silencieux | ➔ Couper/rétablir le son du microphone. |
| ■ Réglage du volume | ➔ Régler le volume de l'appel en cours. |
| ■ Contacts | ➔ Accéder au répertoire téléphonique. |
| ■ Journaux d'appels | ➔ Accéder au journal des appels. |
| ■ Message | ➔ Éditer et envoyer un message. |



Conseils :

- Pour mettre l'appel en cours sur haut-parleur, appuyez sur la touche Confirmer au milieu. Appuyez de nouveau sur la même touche pour revenir au mode précédent.
- Pour mettre en attente l'appel en cours, appuyez sur la touche . Appuyez à nouveau sur cette touche pour reprendre un appel.

6.3 Utilisation des journaux d'appels




Dans ce menu, vous pouvez parcourir tous les appels : Manqués/Composés/Reçus/Ignorés.

- Dans le menu Journaux des appels, appuyez sur la touche de sélection gauche pour afficher les options disponibles :
 - Détails → Afficher le numéro, la date, l'heure, le type et le nom de la carte SIM correspondants à l'appel.
 - Appel → Appeler le numéro affiché.
 - Nouveau message → Envoyer un message au numéro affiché.
 - Ajouter aux contacts → Ajouter à une liste de contacts.
 - Ajouter à la liste noire → Ajouter le numéro à la liste noire.
 - Effacer → Supprimer le numéro du journal des appels.
 - Tout Effacer → Supprimer tous les numéros du journal des appels.
 - Cocher → Cocher un ou plusieurs numéros, par ex. pour supprimer une série de numéros.

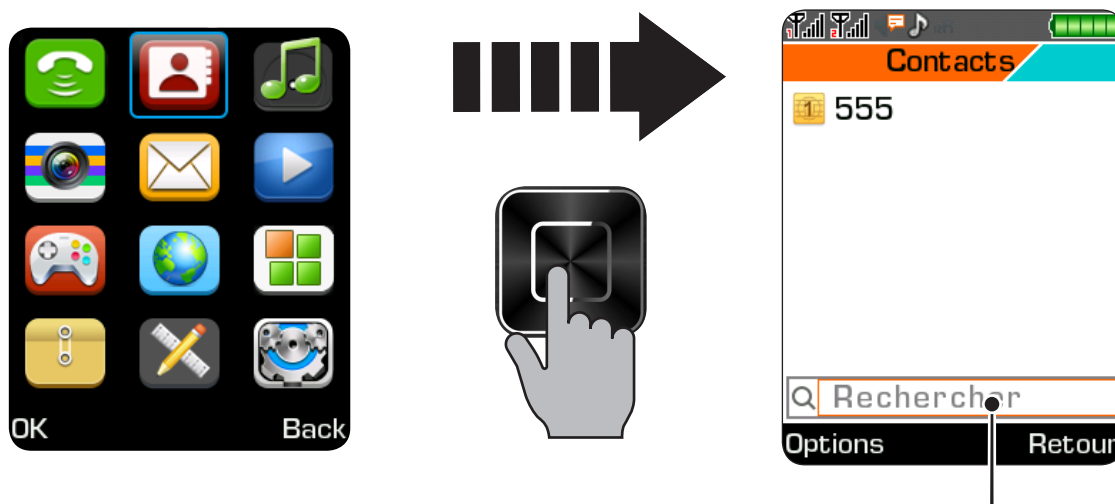


Conseil : Vous pouvez également accéder directement au journal des appels en appuyant sur la touche .

6.4 Utilisation de la messagerie vocale

1. Pour utiliser un service de messagerie vocale, maintenez enfoncée la touche numérique .
2. Si le numéro de la messagerie vocale n'a pas été défini, le message « messagerie SIM1 non paramétrée » s'affichera sur l'écran.
3. Allez dans Menu > Messages > Serveur messagerie et ajoutez le numéro de la messagerie vocale.

6.5 Utilisation du carnet d'adresses (Contacts)



Rechercher : Utilisez cette fonction pour rechercher un contact. Saisissez un mot-clé pour afficher tous les contacts correspondants.

- Dans le menu Contacts, appuyez sur la touche de sélection gauche pour voir les options disponibles :
 - Groupes → Affectez un contact à un groupe prédéfini ou dans un nouveau groupe.
 - Nouveau contact → Ajouter un nouveau numéro à la liste des contacts.
 - Suppression multiple → Supprimer plusieurs contacts simultanément.
 - Copier → Copiez le contact depuis le téléphone vers la carte SIM et vice versa.
 - Autres
 - ▪ Numéros abrégés → Affectez un numéro abrégé à une touche numérique spécifique (2-9). Remarque : Les numéros abrégés sont disponibles uniquement depuis l'écran d'accueil. Pour passer un appel, appuyez et maintenez enfoncée la touche numérique affectée, par ex., 4.
 - ▪ État de la mémoire → Afficher le nombre de fiches libres dans la mémoire. Ce téléphone peut mémoriser jusqu'à 500 contacts dans sa mémoire et 250 contacts supplémentaires dans la carte SIM.
- Lorsqu'un contact est mis en surbrillance, des options supplémentaires sont disponibles.
 1. Appuyez sur la touche de sélection gauche pour afficher les options disponibles :
 - Nouveau message → Envoyer un message texte au contact sélectionné.
 - Appel → Appeler le contact sélectionné.
 - Effacer → Supprimer le contact sélectionné de la liste des contacts.



6.5 Utilisation du carnet d'adresses (Contacts)

2. Appuyez sur la touche Confirmer au milieu pour ouvrir le contact sélectionné puis appuyez sur la touche de sélection gauche pour consulter les options disponibles :

- Editer → Envoyer un message texte au contact sélectionné.
- Appel → Appeler le contact sélectionné.
- Effacer → Supprimer le contact sélectionné de la liste des contacts.
- Copier → Copier le contact sélectionné du téléphone vers la carte SIM1/SIM2 ou vice versa.

Création d'un groupe de contacts :

Ce téléphone comporte 4 groupes définis par défaut : Famille/Amis/Travail/Collègues. Vous pouvez créer un nouveau groupe de contacts afin d'envoyer un message à tous ses membres en même temps ou pour lui affecter une sonnerie spécifique.

➤ Dans le menu Contacts, appuyez sur la touche de sélection gauche puis sélectionnez Groupes. Appuyez de nouveau sur la touche de sélection gauche pour consulter les options disponibles :

- Contacts → Accéder au répertoire téléphonique.
- Nouveau groupe → Ajouter un nouveau groupe et lui attribuer un nom.
- Textos en masse → Envoyer un message à certains membres d'un groupe. Cette option n'est disponible que pour les groupes contenant des membres.

➤ Lorsque vous êtes dans un groupe donné, des options supplémentaires sont disponibles :

- Groupe précédent → Aller au groupe précédent.
- Groupe suivant → Aller au groupe suivant.
- Gérer les membres → Ajouter/supprimer des membres du groupe.
- Supprimer du groupe → Supprimer des membres du groupe.
- Appel → Appeler un membre du groupe.
- Nouveau message → Envoyer un message texte aux membres du groupe.
- Afficher un contact → Afficher les informations du contact.



6.6 Envoi de messages texte ou multimédia (SMS ou MMS)



Remarque : Si le message texte dépasse 160 caractères, il vous sera facturé comme s'il s'agissait de plusieurs messages texte. Les lettres, symboles et espaces sont comptabilisés comme des caractères.

Comment saisir du texte avec le clavier

- Les lettres de l'alphabet sont disposées sur les touches numériques de 2 à 9.
- Lorsque vous êtes en mode saisie de texte, pour entrer un nom, rédiger un message ou écrire une note, le téléphone passe automatiquement en mode lettres.
- Les lettres inscrites sur les touches numériques sont entrées en fonction du nombre de fois que vous appuyez sur les touches. C'est le mode multi-frappes.
- Par exemple, pour écrire le nom Paul, appuyez :
 - > Une fois sur 7 pour P,
 - > Une fois sur 2 pour A,
 - > Deux fois sur 8 pour U, et
 - > Trois fois sur 5 pour L
- Pour ajouter un espace, appuyez sur la touche 0.
- Pour supprimer des lettres, appuyez sur la touche de sélection droite.
- Appuyez plusieurs fois sur la touche 1 pour accéder aux signes de ponctuation courants.
- Appuyez sur la touche * pour accéder aux caractères spéciaux. Utilisez les touches * et # pour parcourir les 2 pages de caractères spéciaux. Appuyez sur la touche Confirmer au milieu pour valider le caractère spécial choisi.



Conseil : En mode multi-frappes, si la lettre suivante se trouve sur la même touche, attendez 1 seconde ou utilisez la touche de direction basse (↓).

Comment choisir le mode de saisie et la langue de saisie

- Appuyez sur la touche # pour choisir parmi les 7 modes de saisie disponibles.

1. Fr
2. fr
3. FR
4. Abc
5. abc
6. ABC
7. 123
8. Langue de saisie



6.6 Envoi de messages texte ou multimédia (SMS ou MMS)

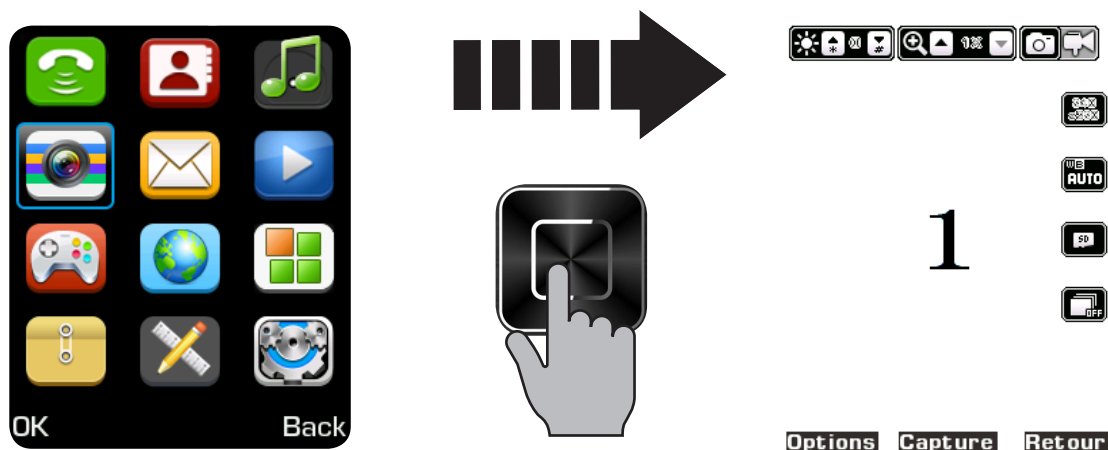
Paramètres SMS

- Dans le menu Messages, faites défiler vers le bas jusqu'à Réglages. Sélectionnez SMS et appuyez sur la touche Confirmer au milieu.
- Centre de messagerie SIM1 → Afficher et modifier le numéro du centre de messagerie (SIM1).
- Centre de messagerie SIM2 → Afficher et modifier le numéro du centre de messagerie (SIM2).
- Période de validité du message → Sélectionner une période de validité pour le message envoyé.
- Rapport du statut → Sélectionner l'option pour recevoir un accusé de réception.
- Sauvegarder messages envoyés → Sélectionner l'option pour sauvegarder les messages envoyés.
- Stockage préféré → Choisissez l'emplacement de stockage par défaut des messages (SIM ou téléphone).

Paramètres MMS

- Dans le menu Messages, faites défiler vers le bas jusqu'à Réglages. Sélectionnez MMS et appuyez sur la touche Confirmer au milieu.
 - Compte MMS SIM1 → Afficher et modifier le compte réseau MMS (SIM1).
 - Compte MMS SIM2 → Afficher et modifier le compte réseau MMS (SIM2).
 - Options de réception → Définir diverses options de réception.
 - Options d'envoi → Définir diverses options d'envoi, par ex. la validité des messages.
 - Stockage du dossier → Sélectionnez l'emplacement de stockage par défaut des messages (téléphone ou carte mémoire).
 - Lecteur audio → Sélectionner si l'audio intégré au message doit être lu ou pas.
 - Restaurer les paramètres par défaut → Restaurer les paramètres par défaut des services MMS.
- Dans le menu Boîte de réception, appuyez sur la touche de sélection gauche pour afficher les options disponibles :
- Répondre → Répondre au message.
 - Effacer → Supprimer le message sélectionné.
 - Appel → Appeler l'expéditeur du message sélectionné.
 - Verrouiller → Un message verrouillé ne peut pas être supprimé.
 - Déplacer → Déplacer le message de la carte SIM vers la mémoire du téléphone et vice versa.
 - Copier → Copier le message vers la carte SIM ou la mémoire du téléphone et vice versa.
 - Cocher → Sélectionner un ou plusieurs messages, par ex. pour supprimer une série de messages.
 - Trier → Trier les messages de la boîte de réception par Heure/Contact/Sujet/Type.
 - Ajouter l'expéditeur à → Ajouter l'expéditeur en tant que nouveau contact ou à un contact existant.
 - Supprimer les numéros identiques → Supprimer tous les messages de l'expéditeur sélectionné.
 - Ajouter à la liste noire → Ajouter l'expéditeur à la liste noire.

6.7 Utilisation de l'appareil photo/vidéo



Appareil photo (Mode photo)

Ce téléphone est équipé d'un appareil photo de 2 MP. Il suffit d'appuyer sur la touche Confirmer au milieu pour prendre une photo/enregistrer une vidéo.

► En mode Appareil photo, appuyez sur la touche de sélection gauche pour afficher les options disponibles :

- Plus d'options → Modifier divers paramètres de l'appareil photo :
 - Mode de prise (sélectionnez entre le mode photo ou vidéo)
 - Flash
 - Taille
 - Luminosité
 - Contraste
 - Prise continue
 - Balance des blancs
 - Effets

Remarque : Les réglages ci-dessus sont également disponibles instantanément en appuyant sur les touches de direction gauche et droite (←, →).

- Galerie → Afficher toutes les photos enregistrées dans le téléphone et dans la carte mémoire.
- Réglages → Modifier divers paramètres de l'appareil photo :
 - Qualité
 - Anti-scintillement
 - Son de l'obturateur
 - Sauvegarde auto
 - Mémoire (téléphone ou carte mémoire)
- Aide → Conseils sur l'utilisation de l'appareil photo.



6.7 Utilisation de l'appareil photo/vidéo

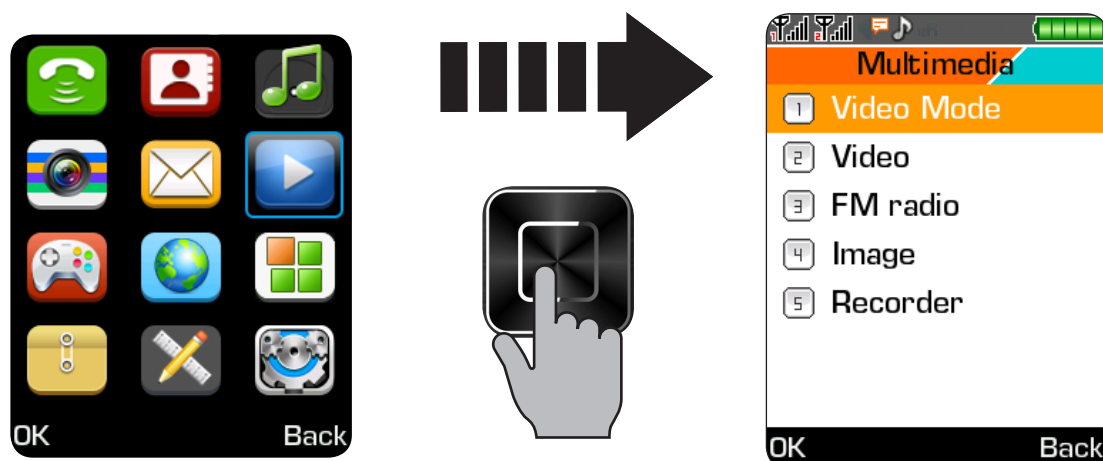
Mode vidéo

- En mode Vidéo, appuyez sur la touche de sélection gauche pour afficher les options disponibles :
 - Plus d'options
 - ➔ Modifier divers paramètres de l'appareil photo :
 - Mode de prise (sélectionnez entre le mode photo ou vidéo)
 - Flash
 - Taille
 - Luminosité
 - Contraste
 - Effets
 - Remarque : Les réglages ci-dessus sont également disponibles instantanément en appuyant sur les touches de direction gauche et droite (←, →).
 - Répertoire vidéo
 - ➔ Afficher toutes les vidéos enregistrées dans la carte mémoire.
 - Réglages
 - ➔ Modifier divers paramètres de l'appareil photo :
 - Anti-scintillement
 - Format vidéo
 - Mémoire
 - Aide
 - ➔ Conseils sur l'utilisation de l'appareil photo.



Conseil : En mode Appareil photo ou en mode Vidéo, utilisez les touches de direction haute/basse (↑, ↓) pour zoomer vers l'avant et vers l'arrière.

6.8 Utilisation multimédia

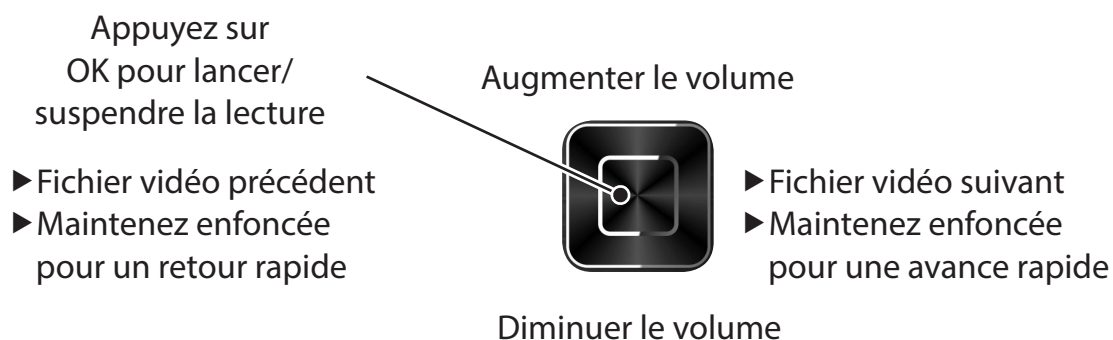


► La section Multimédia est un point d'accès aux outils suivants :

- | | |
|--|--|
| <ul style="list-style-type: none"> ▪ Mode vidéo (enregistreur vidéo) ▪ Vidéo (lecteur vidéo) ▪ Radio FM ▪ Images (galerie photos) ▪ Dictaphone (enregistreur audio) | <p>→ Voir la section 6.6.</p> <hr style="width: 1px; border: 0; border-top: 1px solid black; margin: 10px 0;"/> <p>→ Voir la section ci-dessous.</p> |
|--|--|

Vidéo (lecteur vidéo)

Le lecteur vidéo permet de regarder des vidéos au format 3gp ou AVI. Utilisez les touches de direction gauche et droite (←, →) pour parcourir différentes vidéos et appuyez sur la touche Confirmer au milieu pour lire/interrompre la vidéo.





6.8 Utilisation multimédia

Vidéo (lecteur vidéo)

➤ Dans le menu Lecteur vidéo, appuyez sur la touche de sélection gauche pour afficher les options disponibles :

- Ouvrir → Navigateur local : Accéder aux fichiers vidéo stockés dans les répertoires du téléphone.
Liste de lecture locale : Accéder aux fichiers vidéo enregistrés sur une liste de lecture.
- Lecture en plein écran → Lire la vidéo en mode plein écran.
- Ajuster la luminosité → Ajuster la luminosité de la vidéo.
- Répéter → Répéter la lecture d'un ou de tous les fichiers vidéo.
- Lecture aléatoire → Lire tous les fichiers vidéo dans un ordre aléatoire.
- Mode local de lecture de vidéo → Choisissez entre les 2 réglages :
 - Priorité de synchronisation audio et vidéo
 - Priorité de facilitation d'écran
- Détails → Afficher les détails du fichier vidéo sélectionné.
- Rétablir les paramètres → Réinitialiser tous les réglages vidéo à leurs valeurs par défaut.
- Quitter → Arrêter la lecture et quitter le lecteur vidéo.

Images (galerie photos)

La galerie permet de visualiser des images au format JPG.

➤ Dans le menu Image, appuyez sur la touche de sélection gauche pour afficher les options disponibles :

- Effets → Sélectionner l'effet de lecture en diaporama.
- Temps différé → Sélectionner le délai pour la lecture en diaporama.

➤ Dans le menu Images, sélectionnez la galerie photos et appuyez sur la touche de sélection gauche pour afficher les options disponibles :

- Définir comme fond d'écran → Définir l'image sélectionnée comme fond d'écran.
- Effacer → Supprimer l'image sélectionnée.
- Partager → Partager l'image sélectionnée via MMS ou Bluetooth®.
- Éditer l'image → Apporter des modifications à l'image, par exemple :
 - Faire pivoter
 - Ajuster la luminosité et les couleurs
 - Effet d'image
 - Ajouter du texte
 - Ajouter un clip
 Utilisez les touches de direction (←, →, ↑, ↓) pour faire défiler les réglages et ajuster les valeurs. Confirmez les modifications grâce à la touche de sélection gauche.
- Cocher → Sélectionner une ou plusieurs images, par ex. pour supprimer une série d'images.
- Renommer → Renommer l'image sélectionnée.
- Lecture en diaporama → Lancer la lecture en diaporama des photos enregistrées dans le dossier sélectionné.
- Détails → Afficher les détails de l'image sélectionnée.

6.8 Utilisation multimédia

Radio FM

Ce téléphone est équipé d'une radio FM. Une fois que vous ouvrez le mode radio FM, le système recherche automatiquement toutes les stations de radio disponibles dans votre région. Vous devez brancher des écouteurs pour écouter la radio.

Utilisez la touche Confirmer au milieu et les touches de direction (←, →, ↑, ↓) pour parcourir la section :



Appuyez sur OK pour écouter/suspendre la radio

Augmenter le volume

Appuyez pour passer à la station de radio enregistrée précédente/appuyez et maintenez enfoncée pour rechercher la station de radio précédente



Appuyez pour passer à la station de radio enregistrée suivante/Appuyez et maintenez enfoncée pour rechercher la station de radio suivante

Diminuer le volume

➤ Dans le menu Radio FM, appuyez sur la touche de sélection gauche pour afficher les options disponibles :

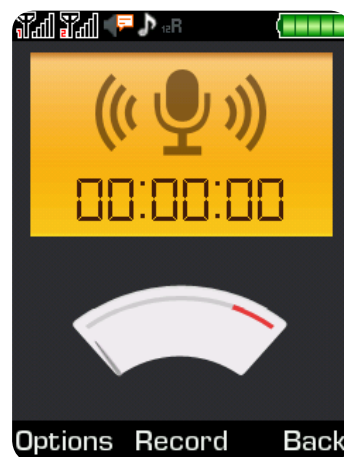
- | | |
|---------------------------------------|---|
| ▪ Recherche et sauvegarde automatique | ➔ Rechercher et mémoriser automatiquement les stations de radio dans votre région. |
| ▪ Liste des stations | ➔ Afficher la liste des stations de radio mémorisées. |
| ▪ Sauvegarder | ➔ Mémoriser la station de radio actuelle dans la liste des stations. |
| ▪ Recherche manuelle | ➔ Rechercher une station de radio en saisissant une fréquence quelconque. |
| ▪ Activer le haut-parleur | ➔ Diffuser la station de radio via le haut-parleur du téléphone (Remarque : des écouteurs doivent être branchés pour servir d'antenne). |
| ▪ Lire en fond | ➔ Écouter une station de radio tout en parcourant les menus du téléphone. |
| ▪ Enregistrement | ➔ Enregistrer la station de radio diffusée actuellement dans un fichier audio. |
| ▪ Synchronisation de l'enregistrement | ➔ Enregistrer la station de radio dans un fichier audio à une heure et pendant une durée prédéfinies. |
| ▪ Liste des fichiers enregistrés | ➔ Liste de tous les fichiers audio enregistrés à la radio. |
| ▪ Mémoire | ➔ Sélectionner l'emplacement de stockage par défaut des fichiers audio enregistrés à la radio. |
| ▪ Aide | ➔ Conseils sur l'utilisation de la radio FM. |

6.8 Utilisation multimédia

Dictaphone (enregistreur audio)

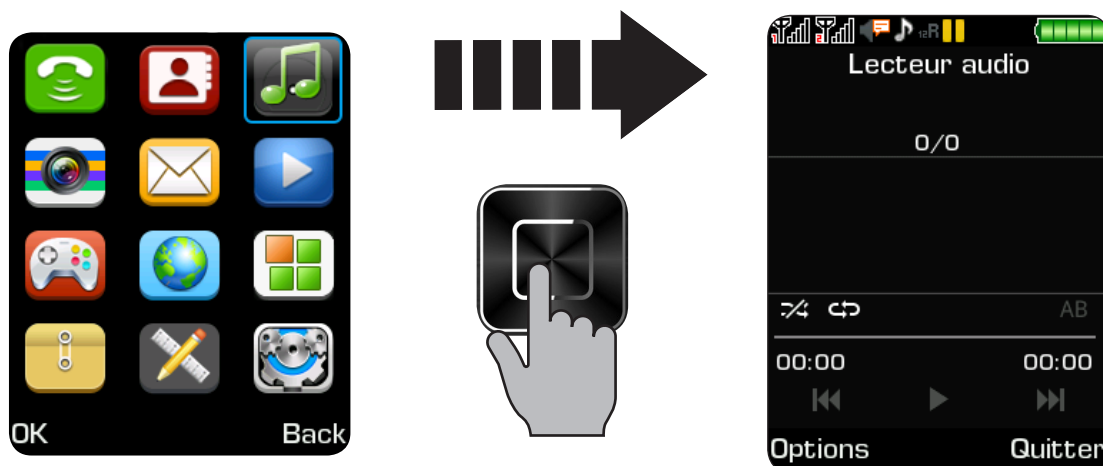
L'enregistreur audio permet d'enregistrer l'audio au format WAV (qualité supérieure) ou AMR (qualité inférieure). Utilisez la touche Confirmer au milieu pour commencer/interrompre l'enregistrement. Appuyez sur la touche de sélection droite pour arrêter l'enregistrement et sauvegarder le fichier.

- Dans le menu Enregistreur, appuyez sur la touche de sélection gauche pour afficher les options disponibles :

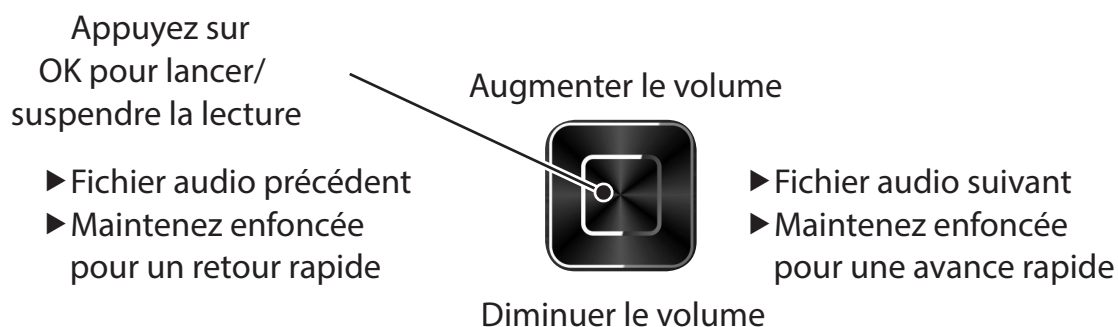


- Commencer l'enregistrement → Lancer l'enregistrement audio.
 - Liste des fichiers enregistrés → Liste de tous les fichiers audio enregistrés.
 - Mémoire → Sélectionnez l'emplacement de stockage par défaut pour les fichiers audio enregistrés (téléphone ou carte mémoire).
 - Format de fichier → Sélectionnez le format de fichier par défaut (AMR ou WAV).
- Une fois le fichier audio enregistré, d'autres options sont disponibles :
- Lecture → Écouter le dernier enregistrement.
 - Enregistrer de nouveau → Enregistrer de nouveau l'audio.
 - Effacer → Supprimer le dernier enregistrement audio.
 - Envoyer → Partagez le fichier audio enregistré par MMS ou Bluetooth®.

6.9 Utilisation du lecteur audio




Le lecteur audio permet de lire des fichiers audio de différents formats : MP3, AMR, WAV, MID. Utilisez la touche Confirmer au milieu et les touches de direction (←, →, ↑, ↓) pour parcourir la section :



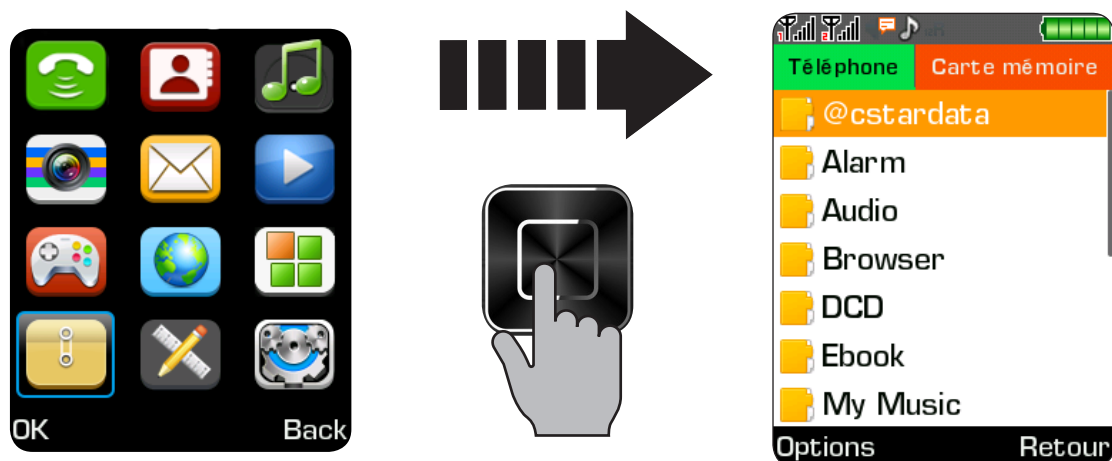
► Dans le menu Lecture audio, appuyez sur la touche de sélection gauche pour afficher les options disponibles :

- Liste de musique → Accès aux fichiers audio et aux listes de lecture enregistrés.
- Ajouter → Ajouter un fichier audio à une liste de lecture existante ou à une nouvelle liste.
- Définir comme sonnerie → Utiliser le fichier audio comme sonnerie pour les appels entrants.
- Lecture aléatoire → Lire tous les fichiers audio en ordre aléatoire.
- Répéter → Répéter la lecture d'un ou de tous les fichiers audio.
- Réglages → Sélectionnez Égaliseur et/ou activez la sortie audio Bluetooth®.
- Commencer la révision → Écouter une section donnée du fichier audio en mode répétition.
- Quitter → Arrêter la lecture et quitter le lecteur audio.



Remarque : Pour parcourir le menu du téléphone tout en écoutant de la musique en arrière-plan, appuyez sur la touche  pour accéder à l'écran principal.

6.10 Liste des dossiers

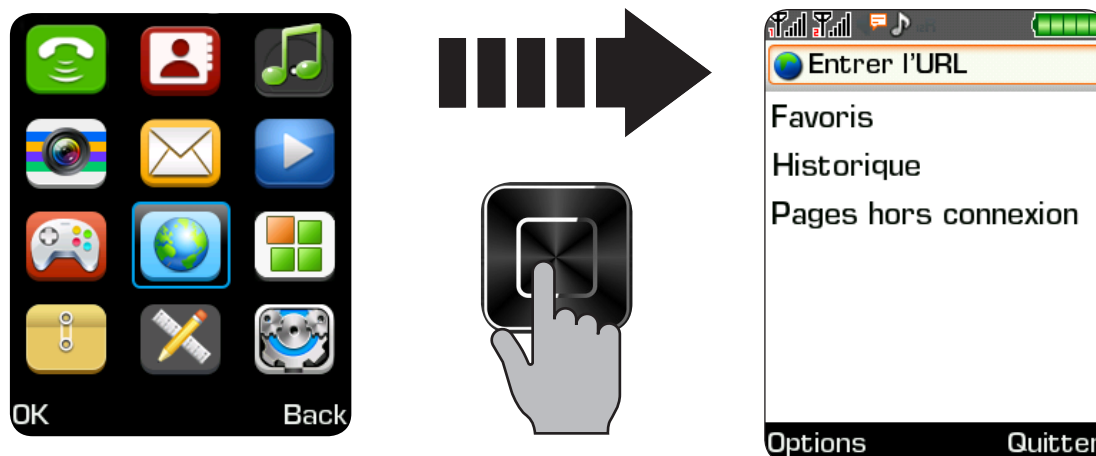


Cette fonction permet d'organiser des documents (photos, vidéos, chansons et autres fichiers) dans le téléphone/la carte mémoire.

➤ Dans le menu Liste des dossiers, appuyez sur la touche de sélection gauche pour afficher les options disponibles :

- Nouveau dossier → Créer un nouveau dossier.
- Effacer → Supprimer le dossier/fichier sélectionné.
- Détails → Afficher des informations sur le dossier/fichier, par ex. taille, numéro de fichier, emplacement, date et heure de création, etc.
- Editer → Renommer : Renommer le dossier/fichier sélectionné.
Copier : Créer une copie du dossier/fichier sélectionné.
- Rechercher → Rechercher un dossier/fichier en saisissant son nom.
- Trier → Organiser les dossiers/fichiers par nom, date, taille ou type.
- Cocher → Sélectionner un ou plusieurs dossiers/fichiers, par ex., pour supprimer une série d'éléments.
- État de la mémoire → Afficher la capacité mémoire du téléphone et de la carte mémoire/formater la mémoire du téléphone ou la carte mémoire.

6.11 Internet



Remarque : Pour utiliser cette fonctionnalité, la carte SIM doit prendre en charge le service de connexion de données et ce service doit être activé. L'utilisation d'une connexion de données peut donner lieu à une facturation supplémentaire. En cas de doute, contactez votre opérateur.

Pour ouvrir un site internet, faites défiler vers le haut jusqu'à la case « Entrer l'URL », appuyez sur la touche Confirmer au milieu et saisissez l'adresse (URL) du site internet que vous souhaitez consulter. Utilisez les touches de direction (←, →, ↑, ↓) pour parcourir le site internet.

➤ Le menu Internet comporte 3 onglets:

- Favoris → Afficher une liste des favoris.
- Historique → Afficher l'historique de navigation.
- Pages hors connexion → Consulter le(s) site(s) internet enregistrés sur une carte mémoire.

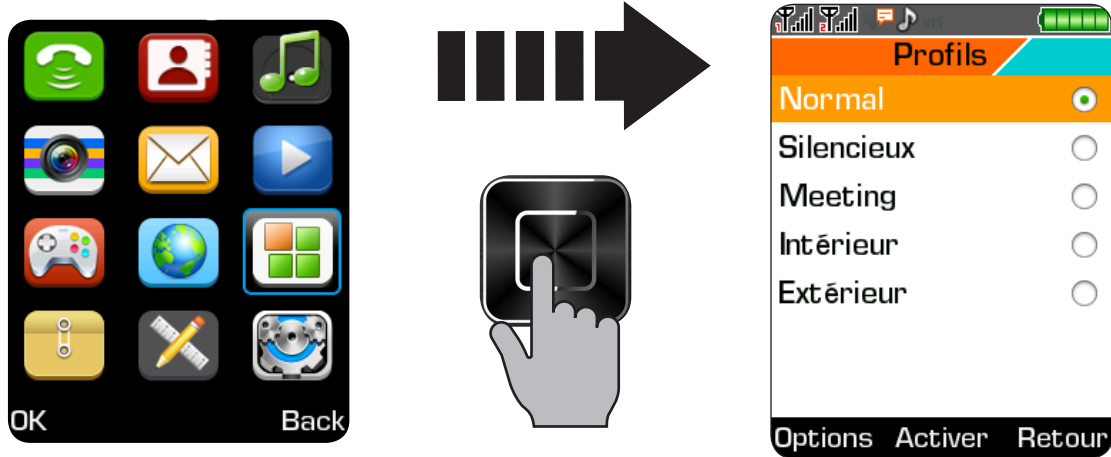
➤ Dans le menu Internet, appuyez sur la touche de sélection gauche pour afficher les options disponibles :

- Page d'accueil → Aller à l'adresse de la page d'accueil définie.
- Réglages → Changer les réglages, tels que le compte de réseau, le type et l'adresse de la page d'accueil, le téléchargement des images, la taille de police du navigateur, effacer les journaux et rétablir les paramètres par défaut.
- Quitter → Fermer le navigateur Internet et revenir à l'écran principal.

➤ Lorsque vous consultez un site internet, appuyez sur la touche de sélection gauche pour afficher les options disponibles :

- Ouvrir → Ouvrir la page d'accueil, Entrer l'URL, Favori, Historique ou Pages hors connexion.
- Navigation → Actualiser la page, interrompre le chargement, page suivante ou page précédente.
- Sauvegarder → Enregistrer la page actuelle en tant que page d'accueil, favori, page web hors ligne ou enregistrer une image affichée ici.
- Envoyer la connexion → Envoyer par SMS l'adresse de la page ouverte.
- Propriétés de la page → Consulter les propriétés de la page, comme le titre et l'adresse URL.
- Réglages → Voir le tableau ci-dessus.
- Quitter → Fermer le navigateur Internet et revenir à l'écran principal.

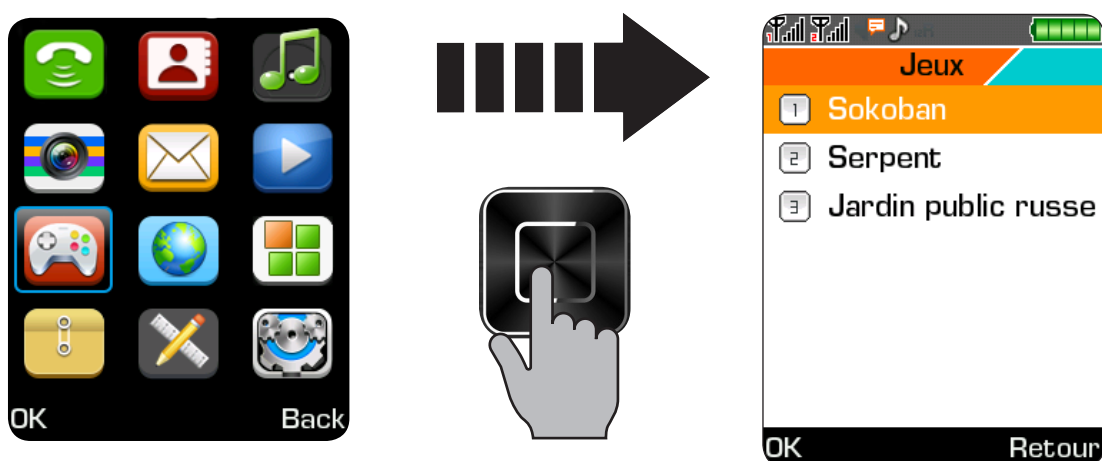
6.12 Utilisation des profils



Cette fonctionnalité permet de regrouper et définir les comportements du téléphone dans différents profils. Dans le menu Profils, appuyez sur la touche de sélection gauche pour afficher les options disponibles :

- Renommer → Changer le nom du profil.
- Réglages des sonneries → Régler la sonnerie pour un profil et une carte SIM particuliers.
- Réglage du volume → Ajuster le volume des appels entrants, des messages, de l'alarme, etc.
- Type de sonnerie → Régler le type de sonnerie pour un profil et une carte SIM particuliers.
- Autres sonneries d'alerte → Régler la tonalité des touches, l'alerte de batterie faible, la sonnerie de démarrage, la tonalité du clapet, etc.

6.13 Jeux



Ce téléphone comprend 3 jeux préinstallés. Sélectionnez un jeu et confirmez avec la touche Confirmer au milieu. Il est conseillé d'aller d'abord à la section Aide pour lire les instructions du jeu.



6.14 Connexion à un PC/MAC

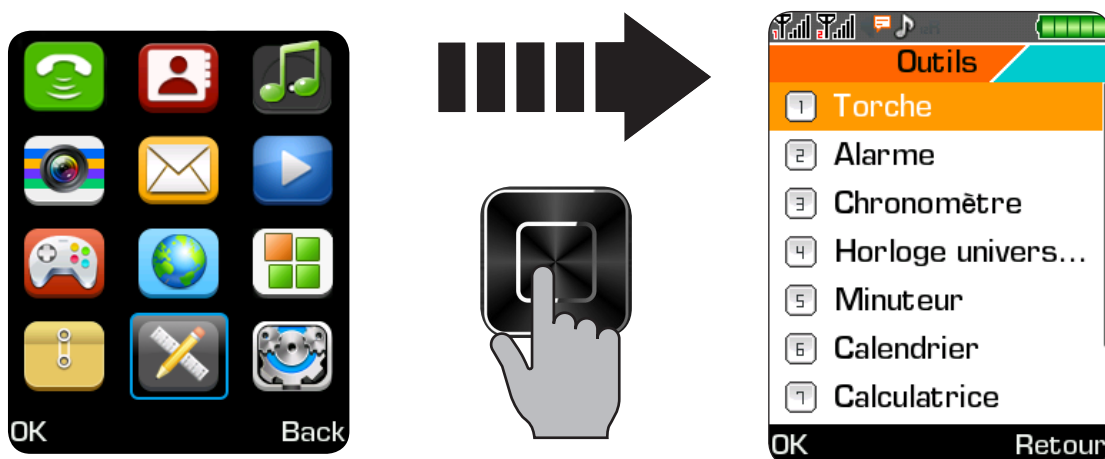
Une fois que le câble de charge micro-USB est connecté au port de charge du téléphone, un menu contextuel vous invite à choisir l'une des 3 options suivantes :

1. « Charger » : Pour charger le téléphone.
2. « Udisk » : Pour copier ou supprimer des fichiers vers/sur le téléphone/la carte mémoire.
3. « Appareil photo PC » : Pour utiliser le téléphone comme appareil photo externe sur un PC ou ordinateur portable (option disponible uniquement lorsque le téléphone est allumé).



Remarque : Après avoir sélectionné l'option 2 ou 3, le téléphone sera également chargé.

7. UTILISATION D'OUTILS SUPPLÉMENTAIRES



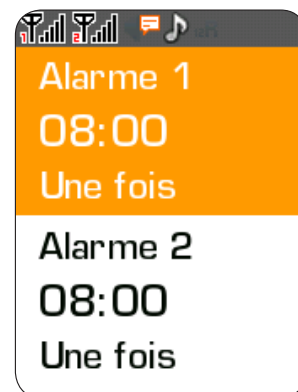
7.1 Torche

Utiliser le flash de l'appareil photo intégré en guise de torche. Pour prolonger l'autonomie de la batterie, désactivez la torche lorsque vous ne l'utilisez pas.

7.2 Alarme

Ce téléphone vous permet d'activer jusqu'à 5 alarmes différentes. Lorsque le téléphone est éteint, l'alarme se déclenche quand même, à condition que la batterie soit suffisamment chargée.

1. Sélectionnez l'alarme 1, 2, 3, 4 ou 5 et appuyez sur la touche de sélection gauche pour l'activer/la désactiver.
2. Appuyez sur la touche Confirmer au milieu pour accéder aux différentes options d'alarme :





7.2 Alarme

- Alarme → Entrer le nom de l'alarme.
- Heure → Entrer l'heure de l'alarme.
- Sonnerie → Choisissez parmi 6 sonneries du portable ou tout autre fichier audio dans la mémoire du téléphone ou la carte mémoire au format audio indiqué dans le chapitre des données techniques (y compris des fichiers enregistrés).
- Mode Répéter → Choisir le nombre de répétitions de l'alarme :
 Une fois : L'alarme se déclenche à l'heure fixée puis elle sera désactivée.
 Journalier : L'alarme se déclenche tous les jours à l'heure fixée.
 Hebdomadaire : Sélectionner manuellement les jours où l'alarme doit se déclencher.

7.3 Chronomètre

Utilisez la touche de sélection gauche et la touche Confirmer au milieu et suivez les instructions à l'écran.

7.4 Horloge universelle

➤ Appuyez sur la touche Confirmer au milieu pour accéder aux différentes options :

- Ajouter une ville → Ajouter une ville à une liste d'horloges universelles. Pour une sélection plus rapide, utilisez les touches * et # pour parcourir les différentes pages.
- Supprimer la ville → Supprimer la ville d'une liste d'horloges universelles.
- Paramètres du téléphone → Définir la ville sélectionnée en tant que destination finale.
- Activer l'heure d'été → Avancer d'une heure l'horloge pour un lieu donné pendant les mois d'été.

7.5 Minuteur

- Réglez le minuteur à l'aide des touches de direction (←, →, ↑, ↓) ou saisissez les chiffres au clavier.
- Appuyez sur la touche de sélection gauche pour démarrer/arrêter le minuteur. L'alarme retentira lorsque le délai spécifié est écoulé.
- Le compte à rebours du minuteur s'affichera sur l'écran principal.

7.6 Calendrier

- Pour naviguer dans le menu Calendrier, utilisez les touches de direction (←, →, ↑, ↓).
- Pour passer au mois suivant, appuyez sur la touche #.
- Pour passer au mois précédent, appuyez sur la touche *.
- Pour ajouter un événement au jour sélectionné, appuyez sur la touche Confirmer au milieu.

Remarque :



- Le jour marqué par un carré bleu est la date d'aujourd'hui.
- Les jours marqués par des triangles orange sont des jours pour lesquels un événement est enregistré.

2017						
3 Mar						
L	M	M	J	V	S	D
27	28	1	2	3	4	5
6	7	8	9	10	11	12
13	14	15	16	17	18	19
20	21	22	23	24	25	26
27	28	29	30	31	1	2
3	4	5	6	7	8	9

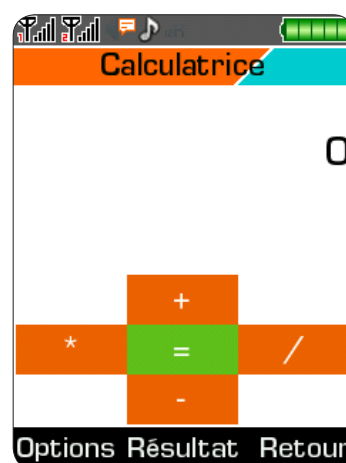
Options Retour

7.6 Calendrier

- Dans le menu Calendrier, appuyez sur la touche de sélection gauche pour afficher les options disponibles :
- Ajouter une nouvelle tâche → Ajouter une nouvelle tâche à la date sélectionnée.
 - Afficher les tâches → Accéder à toutes les tâches classées par jour.
 - Toutes les tâches → Accéder à toutes les tâches affichées dans la liste déroulante.
 - Supprimer les tâches du jour → Supprimer toutes les tâches pour la date sélectionnée.
 - Effacer tout → Supprimer toutes les tâches du calendrier.
 - Chercher par date → Aller au jour sélectionné.
 - Hebdomadaire → Changer le mode d'affichage du calendrier en vue hebdomadaire.
 - Journalier → Changer le mode d'affichage du calendrier en vue quotidienne.

7.7 Calculatrice

- Utilisez les touches de direction (←, →, ↑, ↓) pour accéder aux fonctions de la calculatrice : additionner (+), soustraire (-), diviser (/) et multiplier (*).
- Appuyez sur la touche Confirmer au milieu pour obtenir le résultat.
- Appuyez sur la touche de sélection droite pour supprimer la ou les dernières saisies.
- Appuyez sur Options pour utiliser des fonctions supplémentaires : M+, M-, MR, MC et Effacer.



7.8 Bluetooth

- Vous pouvez établir une connexion Bluetooth® avec un autre appareil Bluetooth® afin de transférer des fichiers ou d'écouter de la musique via une enceinte Bluetooth® externe.
- Ce téléphone portable est équipé de la version Bluetooth® 2.1, il peut donc rencontrer des difficultés de connexion à d'autres appareils équipés d'une version ultérieure.

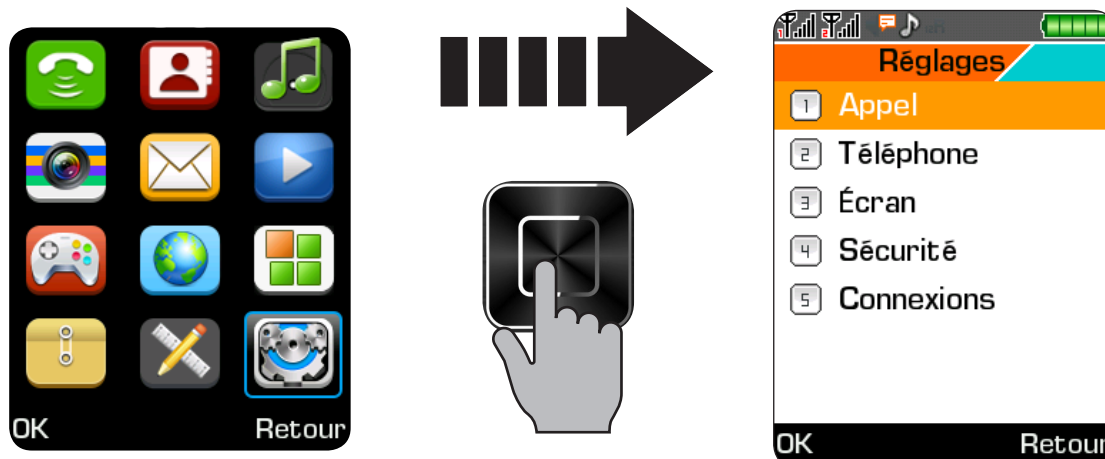
Options disponibles :

- Bluetooth → Activer ou désactiver le Bluetooth®. Le Bluetooth® doit être activé pour connecter le téléphone à d'autres appareils.
- Visibilité Bluetooth → Permet aux autres appareils de détecter le téléphone.
- Equipement couplé → La liste des appareils déjà connectés au téléphone via Bluetooth®.
- Paramètres du dossier partagé → Sélectionner le dossier partagé (dans le téléphone, sur la carte mémoire ou un dossier spécifique) et définir les permissions (contrôle total ou lecture seule).
- Nom de l'appareil → Le nom de ce téléphone tel qu'il apparaît aux autres appareils. Changez le nom si nécessaire.
- Mémoire → Choisir un emplacement où stocker les fichiers reçus (dans le téléphone ou la carte mémoire).
- Aide → Conseils sur l'utilisation du Bluetooth®.



Conseil : Pour prolonger l'autonomie de la batterie, désactivez le Bluetooth® lorsque vous ne l'utilisez pas.

8. GUIDE DES RÉGLAGES



N°.	Réglage	Nom	Description
1	Appel	Double SIM	Modifier les paramètres de la carte SIM, par ex. activer/désactiver, activer le mode avion, etc.
		Décrochage automatique	Détermine si l'ouverture du clapet du téléphone permet de répondre à un appel.
		Renvoi d'appel	Renvoyer les appels entrants vers un autre numéro.
		Appel en attente	Si vous êtes déjà en communication, des bips vous signalent un nouvel appel entrant. Pour prendre le deuxième appel, appuyez sur la touche de sélection gauche et choisissez entre terminer le premier appel ou le mettre en attente.
		Appel interdit	Limiter différentes catégories d'appels entrants et sortants.
		Cacher l'ID	Masquer l'identifiant de l'appelant sur le téléphone du destinataire de l'appel (pendant l'appel).
		Autres	Autres réglages liés aux appels.
2	Téléphone	Date et heure	Régler la date, le format de la date, l'heure et le format de l'heure.
		Paramètres de langue	Définir la langue des menus et la langue de saisie du texte.
		Paramètres de raccourcis	Affecter des raccourcis personnalisés aux 4 touches de direction (←, →, ↑, ↓).
		Marche/arrêt auto	Définir l'heure d'allumage/d'extinction automatique du téléphone.
		Réglages LED	Modifiez les différents réglages des voyants LED situés sur le clapet du téléphone.
		Réglage des alertes LED	
	Restaurer les paramètres d'usine	Mot de passe par défaut : 0000 AVERTISSEMENT : Tous les paramètres, contacts, journaux d'appels, etc. seront supprimés.	

8. GUIDE DES RÉGLAGES

N°.	Réglage	Nom	Description
3	Écran		Changer les paramètres d'affichage tels que : fond d'écran, contraste, rétro-éclairage du clavier et éléments affichés sur l'écran principal.
4	Sécurité	PIN	Activer/désactiver/modifier le code PIN (protège seulement la carte SIM).
		Modifier PIN2	Pour modifier le code PIN2.
		Téléphone verrouillé	Activer le verrouillage du téléphone. Un mot de passe sera exigé pour allumer le téléphone.
		Modifier le mot de passe du téléphone	Modifier le mot de passe du téléphone pour la fonction susmentionnée. Mot de passe par défaut : 0000
5	Connexions	Vie privée	Protéger par mot de passe l'accès à certaines informations personnelles telles que l'historique des appels, les messages, les contacts, le calendrier, etc. Mot de passe par défaut : 0000
		Liste noire	Ajouter des numéros/contacts à la liste noire. Tout appel/message depuis l'un des numéros de la liste noire sera ignoré.
		Compte réseau	Ajouter/supprimer un compte réseau et en modifier le point d'accès, le mot de passe, la passerelle, le port, etc.
5	Connexions	Service GPRS	Activer/désactiver la connexion des données.
		Paramètres de la connexion des données	Définir si la connexion des données doit toujours rester activée ou être activée uniquement si nécessaire.
		Choix du réseau	Définir si le téléphone doit automatiquement ou manuellement sélectionner un opérateur.

9. CONSIGNES DE NETTOYAGE



- Déconnectez l'adaptateur secteur de la prise électrique et éteignez le téléphone avant de le nettoyer.
- Utilisez un chiffon humide ou antistatique pour le nettoyage.
- N'utilisez pas de chiffon sec ou conducteur. N'utilisez pas de produits chimiques ou abrasifs.
- Ce téléphone et ses accessoires (y compris l'adaptateur secteur) ne sont pas étanches. Ne les nettoyez pas sous l'eau et ne les plongez pas dans l'eau ou tout autre liquide.
- Nettoyez régulièrement le port de charge car la charge peut être affectée par la présence de poussière et de peluches.
- Lorsqu'ils ne sont pas utilisés, rangez le téléphone et ses accessoires dans l'emballage d'origine, hors de la portée des enfants et des animaux domestiques.



10. DONNÉES TECHNIQUES

Réseau :	Quadribande GSM 850 MHz - 900 MHz - 1800 MHz - 1900 MHz
Dimensions :	103,5 x 53 x 13,5 mm
Poids :	180 g (avec batterie et accessoires)
Batterie :	Li-ion, 3,7 V/800 mAh/2,96 Wh (Tension de charge limitée : 4,2 V)
Carte mémoire :	Mini-SD, max. 32 Go
Formats vidéo :	3gp, MP4
Formats audio :	MP3, AMR, WAV, MIDI (formats d'enregistrement : AMR, WAV)
Format d'image :	JPG
Autonomie en veille :	Jusqu'à 150 heures
Autonomie en conversation :	Jusqu'à 6 heures

Adaptateur secteur

Entrée :	100-240 V~, 50/60 Hz, 0,3 A
Sortie :	5 V, 500 mA
Classe de protection :	Classe II

Débit d'absorption spécifique (DAS)

Ce téléphone est conforme aux normes internationales de sécurité pour l'exposition aux ondes radio. La valeur enregistrée pour le téléphone TELEFUNKEN TM 28.1 Classy est de 0,574 W/Kg (mesure moyenne pour 10 g de tissu organique). La limite maximale selon l'OMS est de 2 W/kg (mesure moyenne pour 10 g de tissu organique).

Le téléphone TELEFUNKEN TM 28.1 Classy a été mis sur le marché pour la première fois en octobre 2016, en Europe.

11. CONSIGNES DE MISE AU REBUT



Recyclage des équipements électriques et électroniques

Les appareils électriques et électroniques usagés ne doivent pas être mis au rebut avec les ordures ménagères. La présence de ce symbole sur le produit ou son emballage en est un rappel. Certains des matériaux dont est composé ce produit peuvent être recyclés s'ils sont ramenés à un centre de recyclage approprié. En contribuant au recyclage des composants et matières premières des appareils usagés, vous contribuez de manière significative à la protection de l'environnement. Pour plus d'informations sur les sites de collecte des équipements usagés, renseignez-vous auprès de votre municipalité, du service de traitement des déchets ou du magasin dans lequel vous avez acheté le produit.



Recyclage des batteries

Ce symbole apposé sur la batterie indique qu'à la fin de sa vie, la batterie ne doit pas être mise au rebut avec les ordures ménagères. Il faut séparer les batteries des autres types de déchets afin de le recycler via le système local de collecte gratuite des déchets pour préserver les ressources naturelles et favoriser la réutilisation des matériaux.

12. GARANTIE ET SERVICE APRÈS-VENTE

Ce téléphone bénéficie d'une garantie de 24 mois à compter de sa date d'achat. Pour plus d'informations sur l'applicabilité de cette garantie, contactez notre service après-vente :
E-mail : assistance@sopeg.com

Informations sur le service après-vente :

SC Tech
4 bis rue de la République, 16170 ROUILLAC, France
E-mail : assistance@sopeg.com



0892705044

Service 0,45 € / min
+ prix appel

Informations sur le fabricant :

SOPEG SAS
Parc Burospace 2
Route de Gisy BP24
S.A.S. au capital de 350.000€ - RCS Evry 393 902 374
91571 Bièvres Cedex - France
Tél. : +33 (0)1 60 13 08 88
Fax : +33 (0)1 60 13 13 38
E-mail : info@sopeg.com